

KARTA EWIDENCYJNA ZABYTKU NIERUCHOMEGO

3. Miejscowość

OTWOCK – ŚWIDER ZACH.

1. Nazwa

UKŁAD URBANISTYCZNY D. LETNISKA ŚWIDER

2. Czas powstania

XIX w., 1936 r.

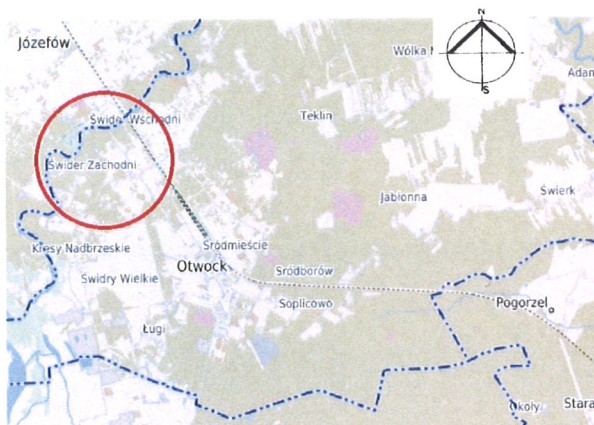
4. Adres

05-400 Otwock

Współrzędne geograficzne

52°07'11.1"N 21°14'43.3"E

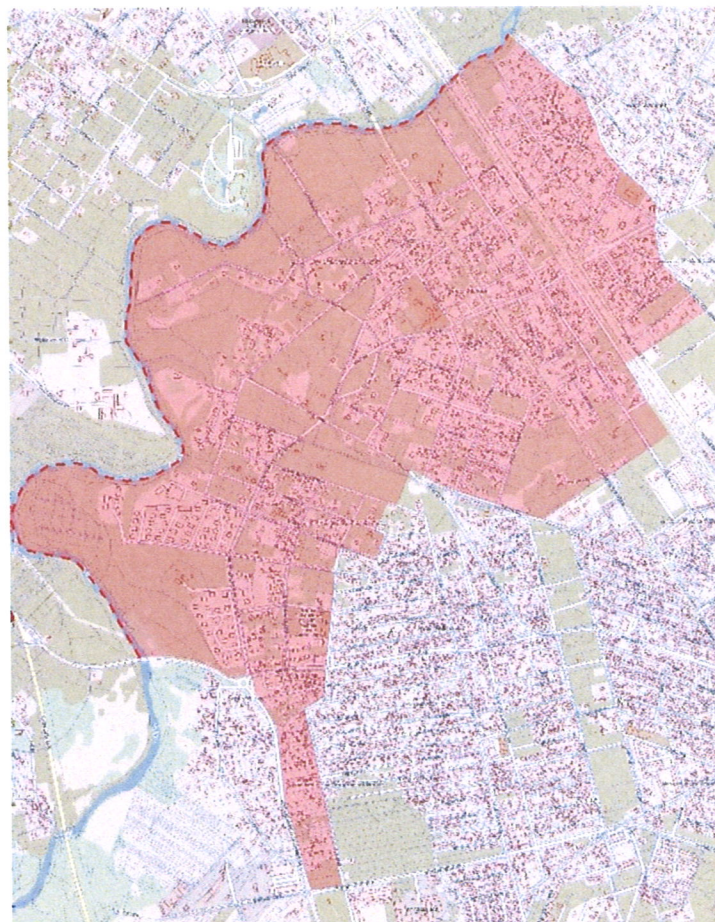
11. Materiały graficzne: fotografia, orientacja, sytuacja



Orientacja ok. 1:100 000



Przystanek kolejowy Świder, 2020



Sytuacja ok. 1:25 000, obszar zewidencjonowany na podstawie niniejszej karty (weryfikacja MWKZ, wrzesień 2021)

5. Przynależność administracyjna

województwo **mazowieckie**

powiat **otwocki**

gmina **Otwock**

6. Poprzednie nazwy miejscowości

Świder letnisko

pow. mińsko-mazowiecki, woj. warszawskie (XIX w., 1922)
gm. Letnisko Falenica, pow. i woj. warszawskie (1924 - 1951)
Otwock, pow. otwocki i woj. warszawskie (1952-1975-1998)
Otwock, pow. otwocki i woj. mazowieckie (od 1999)

7. Właściciel i jego adres

Gmina Miasta Otwock, Powiat Otwock,
kościół rzymsko-katolicki, prywatni właściciele

8. Użytkownik i jego adres

Jw.

9. Formy ochrony

- 10 mpzp dla terenów wskazanych w zał. 4
- gez; - Rezerwat „Świder”; - MPK otulina;
WOCH; - 3 pomniki przyrody

10. Stan zachowania

zróżnicowany

12. Historia

Świder Zachodni jest jedną z nieformalnych dzielnic Otwocka. W jego granicach znajduje się d. letnisko Świder (patrz rys. na załączniku 1). Jest to teren, na którym wcześniej tj. po poł. XIX w., w wyniku parcelacji dóbr Otwock Wielki hr. Zygmunta Kurtza, założonych zostało kilka kolonii letniskowych. Były to folwarki i nieruchomości nazwane na planie E. Diehla „Willami nad Świdrem”, m.in.: Wolmontowice (wł. Edmunda Sikorskiego), Inżynierówka (wł. Aleksandra Drozdowskiego), Stasinek (wł. Stanisława Cybulskiego), Brzegi (Michała Elwiro Andriollego) i Bojarów/Bojarowo (Konstantego Moësa Oskragiełło) (il. 1). Do ich rozwoju przyczyniła się budowa linii kolejowej, położenie blisko Warszawy, unikalne warunki klimatyczne i sposób zagospodarowania terenu. Jako pierwsze powstały Brzegi – osada założona ok. 1880 r. przez M. E. Andriollego (ilustratora I wydania poematu „Pan Tadeusz” A. Mickiewicza, piewcy nadświdrzańskiego krajobrazu). Powstałe domy z ozdobną snycerską dekoracją dały początek stylu architektury drewnianej zw. świdermajerem (il. 2a, b). Drugą z osad był folwark Bojarowo (1882), graniczący z kolonią Brzegi i gruntami wsi Świder (il. 3a, b). Inną osadą letniskową były Wolmontowice, rozparcelowane z czasem na mniejsze działki, położone na brzegu skarpy nad Świdrem, w pobliżu linii ob. kolei W-wa-Lublin. Na przełomie XIX/XXw. „Wille nad Świdrem”, obejmujące swym zasięgiem teren po obu stronach rzeki, przekształciły się w Letnisko Świder, które do II wojny światowej cieszyło się dużą popularnością (il. 4-13). Nie należało do Otwocka, a wraz z innymi podwarszawskimi miejscowościami letniskowymi, zlokalizowanymi przy linii otwockiej, znalazło się w granicach gminy wiejskiej Letnisko Falenica, utworzonej w 1924 r. Do dynamicznego rozwoju Świdra przyczyniło się powstanie stacji kolejowej w l. 1901-1903 (pomiędzy ob. stacją a mostem na rzece) oraz komunikacja z Warszawą za pośrednictwem kolejki wąskotorowej i autobusowej. Przebieg tych linii ilustrują mapy WIG. **cd. załącznik nr 1**

13. Opis (lokalizacja, układ przestrzenny: topografia terenu, komunikacja, plan - kompozycja, zabudowa, zieleń; podsumowanie)

LOKALIZACJA

Świder położony jest ok. 20 km od Warszawy, wzdłuż rzeki o tej samej nazwie (w pobliżu jej ujścia do Wisły), w północno-zachodniej części Otwocka. Teren d. letniska ograniczony jest: od zachodu i północy brzegami rzeki Świder (stanowiącej naturalną granicę administracyjną miasta z Józefowem) oraz ul. Kraszewskiego (oddzielającą teren od zachodu i południa od historycznej wsi Świdry Wielkie); od wschodu ul. Tysiąclecia (oddzielającą obszar od d. Kresów Otwockich i Willi Otwockich) oraz ul. Świderską, granicami działek i ciągami pieszo-jezdnymi w rejonie ul. Sobieskiego, przecinającymi ul. Kołłątaja i Górną oraz tory linii kolejowej Warszawa-Lublin (d. Wille Otwockie). Za torami północno-wschodnią granica przebiega w rejonie ul. Zakopiańskiej oraz ul. Wiązowską (oddzielającą d. letnisko od Zamlądza, ob. Świdra Wschodniego).

UKŁAD PRZESTRZENNY

TOPOGRAFIA

Świder jest malowniczo położony nad brzegami meandrującej rzeki Świder. Występują tu też inne naturalne elementy krajobrazu: piaszczyste łąchy i plaże, starorzecza, skarpy, wydmy porośnięte iglastymi i liściastymi lasami, m.in. na granicy z centrum miasta. Topografia terenu jest urozmaicona.

KOMUNIKACJA

Przez obszar przebiega ponadlokalne połączenie komunikacyjne: ul. Kołłątaja - droga prowadząca z centrum miasta do Warszawy oraz ul. Kraszewskiego – prowadząca do Józefowa. Głównymi osiami komunikacyjnymi układu są poprzeczne ulice: Świderska, Brzozowa, Chrobrego oraz ww. ul. Kraszewskiego o kierunku północ- południe. Wiele z ulic ma charakter lokalny, umożliwiający dojazd do poszczególnych części dzielnicy np. ul. Turystyczna, Majowa. Inne ważne ulice to: Górna, Mieszka I, Grunwaldzka, Mickiewicza, Wiązowska, Zaciszna. Na terenie występują też ciągi pieszo-jezdne i spacerowe (wzdłuż brzegów rzeki), często o nieutwardzonej nawierzchni oraz gruntowe drogi o charakterze duktów leśnych. Skośnie wzdłuż północno-wschodniej granicy terenu przebiega linia kolejowa i znajduje się przystanek kolejowy Świder. W jego sąsiedztwie znajduje się bezkolizyjny przejazd ul. Grunwaldzką pod torami.

PLAN – KOMPOZYCJA

W planie historycznego letniska Świder wyróżnić można 3 główne części powiązane niegdyś z Warszawą różnymi liniami komunikacyjnymi. Są to: część północno-wschodnia (zlokalizowana po obu stronach szerokotorowej linii kolejowej), część środkowa związana z nieistniejącą obecnie linią kolejki wąskotorowej Warszawa-Karczew oraz część południowa z d. przystankiem linii autobusowej przy szosie łączącej Otwock z Warszawą (biegnącej ul. Karczewską do ul. Wiosennej). Zasadniczy układ kompozycyjny dostosowany jest do skośnie przebiegającej linii kolejowej, do której dochodzą ukształtowane w różnych latach ulice. Najstarsze z XIX w. są wytyczone równoległe do kolei lub w układzie południkowym. Pozostałe przebiegają dość swobodnie. **cd. załącznik nr 3**

<p>14. Liczba mieszkańców</p> <p>brak danych</p>	<p>15. Powierzchnia terenu</p> <p>brak danych</p>	<p>16. Zmiany w przynależności administracyjnej pow. mińsko-mazowiecki, woj. warszawskie (XIX w., 1922); gm. Letnisko Falenica, pow. i woj. warszawskie (1924 - 1951); gm. Józefów pow. i woj. warszawskie (1951); Otwock, pow. otwocki i woj. warszawskie (1952-1975-1998); Otwock, pow. otwocki i woj. mazowieckie (od 1999)</p>	<p>17. Stan prawny</p> <p>Miasto Otwock siedziba powiatu otwockiego</p>
<p>18. Akta archiwalne (rodzaj akt, numer i miejsce przechowywania)</p> <p>1. Opinia NID dot. <i>ustalenia, czy obszar działki nr ewid. 2 obręb 24 w Otwocku, wyznaczony w decyzji nr 1023/2014 z 9.09.2014 r. jako otoczenie dworku Bojarów, pomimo zlokalizowanej na jej terenie zabudowy tj. współczesnych pawilonów warsztatowych, niewielkich budynków pomocniczych i gospodarczych nadal wypełnia cele otoczenia zabytku sformułowane w art. 3 pkt. 15 ustawy z dnia 23 lipca 2003 roku o ochronie zabytków i opiece nad zabytkami</i> (OT Warszawa, A. Dymek i DAK NID E. Popławska-Bukała, 2016) – archiwum NID i WUOZ (tam szczegółowa bibliografia)</p>		<p>19. Źródła ikonograficzne (rodzaj, miejsce przechowywania)</p> <p>1. Mapa sytuacyjna, Otwock – System Informacji Przestrzennej – serwis Otwock.e-mapa.net, 2020 2. patrz Bibliografia p. 1, 3 - 6, 8</p>	
<p>20. Bibliografia (wybór)</p> <p>1. Ajdacki P., <i>Spacerownik otwocki</i>, Otwock 2012 2. A. Chylak, E. Kalnoj-Ziajkowska, M. Czeredys, <i>Analiza historyczno - przestrzenna oraz wytyczne konserwatorskie dla Miasta Otwocka</i>, Otwock-Warszawa 2009. Opracowanie wykonane na zlecenie Urzędu Miasta Otwock. Aneks 1: Otwock, Gminna Ewidencja Zabytków (weryfikacja) sierpień 2007 r. 3. E. Diehl, <i>Wille w Otwocku i warunki pobytu tamże</i>, Warszawa 1893 4. E. Kasperowicz, <i>Otweek-uzdrowisko. Informator 1925</i>, Warszawa 1925 5. B. Łażewski, <i>Świder i jego okolice</i>, Warszawa 1936; 6. Otwock 1916-2011. <i>Źródła do dziejów miasta</i>, pod red. P. Ajdackiego, Otwock 2011 7. E. Popławska-Bukała, <i>Modernizm w Otwocku</i>, Warszawa 2018 mps opracowanie zrealizowane w ramach Stypendium MKiDN, Warszawa 2018, t. 1 i t.2; w zbiorach autorki, WUOZ, MKiDN 8. strony internetowe: http://www.turystycznyotwock.pl; bip.otwock.pl-schemat obowiązujących mpzp; bip.otwock.pl-uchwały i inne</p>		<p>21. Uwagi</p>	

22. Stan zachowania (topografia, komunikacja, układ urbanistyczny, zabudowa)

Zachowane są: naturalne ukształtowanie terenu, warunki przyrodnicze (atrakcyjne krajobrazowo tereny w dolinie rzeki Świder, pasma piaszczystych wydm, starodrzew, przydomowe ogródki o leśnym charakterze), siatka historycznych ulic (ukształtowana wraz z rozwojem letniska) - powiązane z zabudową o różnym stopniu zachowania substancji zabytkowej oraz współczesną. Zachowane są liczne powiązania widokowe ze zboczem skarpy/płaskim brzegiem Świdra, chociaż w kilku miejscach ciągi spacerowe wzdłuż rzeki są zaniedbane, zarastają samosiejkami. Istotnym elementem układu przestrzennego są najstarsze ulice: Górna, Jana Pawła II, Kraszewskiego, Majowa, Mickiewicza, Brzozowa. Główne ulice mają nawierzchnię asfaltową o zmienionych w ostatnich latach parametrach technicznych (chodniki, ścieżki rowerowe, nawierzchnie, wydzielone parkingi, ronda itp.); niektóre – nieutwardzaną (ziemną). Po II wojnie światowej nastąpiły podziały geodezyjne wielu działek oraz ich scalenia np. na terenie Bojarowa i wzdłuż ul. Kraszewskiego. Obserwuje się tam rosnącą presję inwestycyjną. Na terenie d. letniska występuje znaczny procent historycznych drewnianych budynków w stylu „świdermajer”; ich stan techniczny jest na ogół niezadawalający. Niektóre z nich zostały znacząco rozbudowane lub przekształcone, ale zachowały cechy świadczące o pierwotnym wyglądzie. Część obiektów, znanych z przekazów ikonograficznych, już nie istnieje np. tzw. „dworki Andriollego” czy willa „Anulka”. Na terenie Świdra występują też obiekty od wielu lat nieużytkowane np. przy ul. Kraszewskiego: powojenny Szpital Powiatowy i zabytkowy dworek/pałacyk „Bojarów”, który od 1990 r. ulega ciągłej degradacji, podobnie jak jego najbliższe otoczenie tj. park leśny; uznane za cenne i wskazane do ochrony przez NID w 2016 r.). Współczesna zabudowa na ogół wpisuje się w krajobraz kulturowy.

23. Istniejące zagrożenia, najpilniejsze postulaty konserwatorskie

Do zagrożeń należą m.in.:

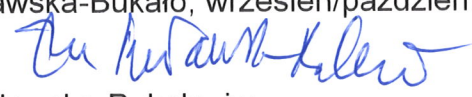
- wtórne podziały parcelacyjne i realizacje inwestycji kubaturowych nieuwzględniające specyfiki lokalnej
- brak konserwacji i remontów obiektów historycznych
- rozbiórki elementów historycznych wynikające ze złego stanu technicznego i braku świadomości ich wartości

Ogólnie wśród postulatów należy wskazać:

- rewaloryzację drewnianej zabytkowej zabudowy (poprawę standardów technicznych i estetyki)
- ochronę obiektów gez, ochronę wynikającą z ustaleń mpzp oraz gminnego programu opieki nad zabytkami
- uzupełnienie gez o wyróżniające się obiekty, o wartościach zabytkowych (po dokładnym rozpoznaniu tych wartości)

24. Adnotacje o inspekcjach, informacje o zmianach (daty, imiona i nazwiska wypełniających)

25 Opracowanie karty ewidencyjnej (autor, data i podpis)

tekst mgr Ewa Popławska-Bukała, wrzesień/październik 2020 r.
plany i rysunki jw. 
fotografie mgr Ewa Popławska-Bukała, jw.

26. Załączniki

Ogółem 8 załączników:

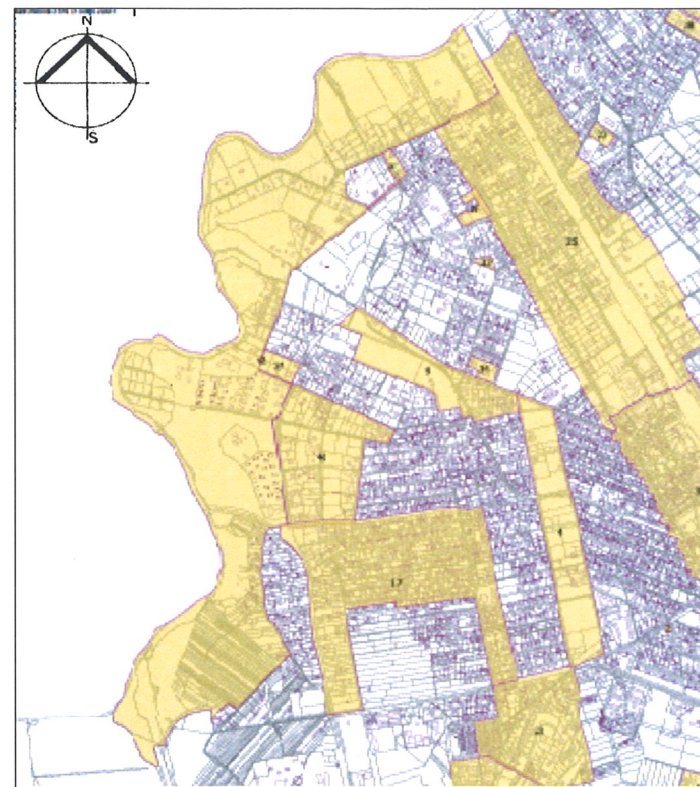
- nr 1 – cd. p. 12 i 9: plan sytuacyjny, mapa mpzp, opis
- nr 2 – dokumentacja ikonograficzna, archiwalna
- nr 3 – dokumentacja ikonograficzna; cd. p. 12 i 13
- nr 4 – cd. p. 13
- nr 5-8 – dokumentacja fotograficzna stanu obecnego

nr 1A - granice obraku (oprac. MLK2 09.2021)

**MAZOWIECKI WOJEWÓDZKI
KONSERWATOR ZABYTKÓW**


prof. dr hab. Jakub Lewicki

1. Miejscowość	OTWOCK-ŚWIDER ZACH.	5. Nazwa zabytku (jak w karcie) adres	UKŁAD URBANISTYCZNY D. LETNISKA ŚWIDER	6. Zawartość załącznika
2. Gmina – dzielnica	Otwock			
3. Powiat	otwocki			
4. Województwo	mazowieckie			



PLAN SYTUACYJNY • SKALA ORYGINAŁU 1:10 000 z: polska.e-mapa.net

HISTORYCZNY ZASIĘG D. LETNISKA ŚWIDER - rys. autorki

Linia czerwoną oznaczono historyczne granice letniska wg planów z lat 30.XX w.

A – Brzegi B – Bojarów C – Świder Zach.

A, B, C – teren „dzielnicy Świder i Brzegi Andrjollego” oraz jej granice oznaczone również linią ciągłą granatową

wg *Stanowisko władz Miasta Otwocka w/s wpisania do rejestru zabytków historycznego układu urbanistycznego Otwocka...*, 2010 z: bip.otwock.pl

MAPA OBOWIĄZUJĄCYCH MPZP – fragment schematu z: bip.otwock.pl

kolorem żółtym oznaczono tereny objęte mpzp:

nr 9, 17, 19, 20, 25, 27, 33, 34, 40, 42

Opracowanie załącznika : mgr Ewa Popławska-Bukała

cd. p. 12

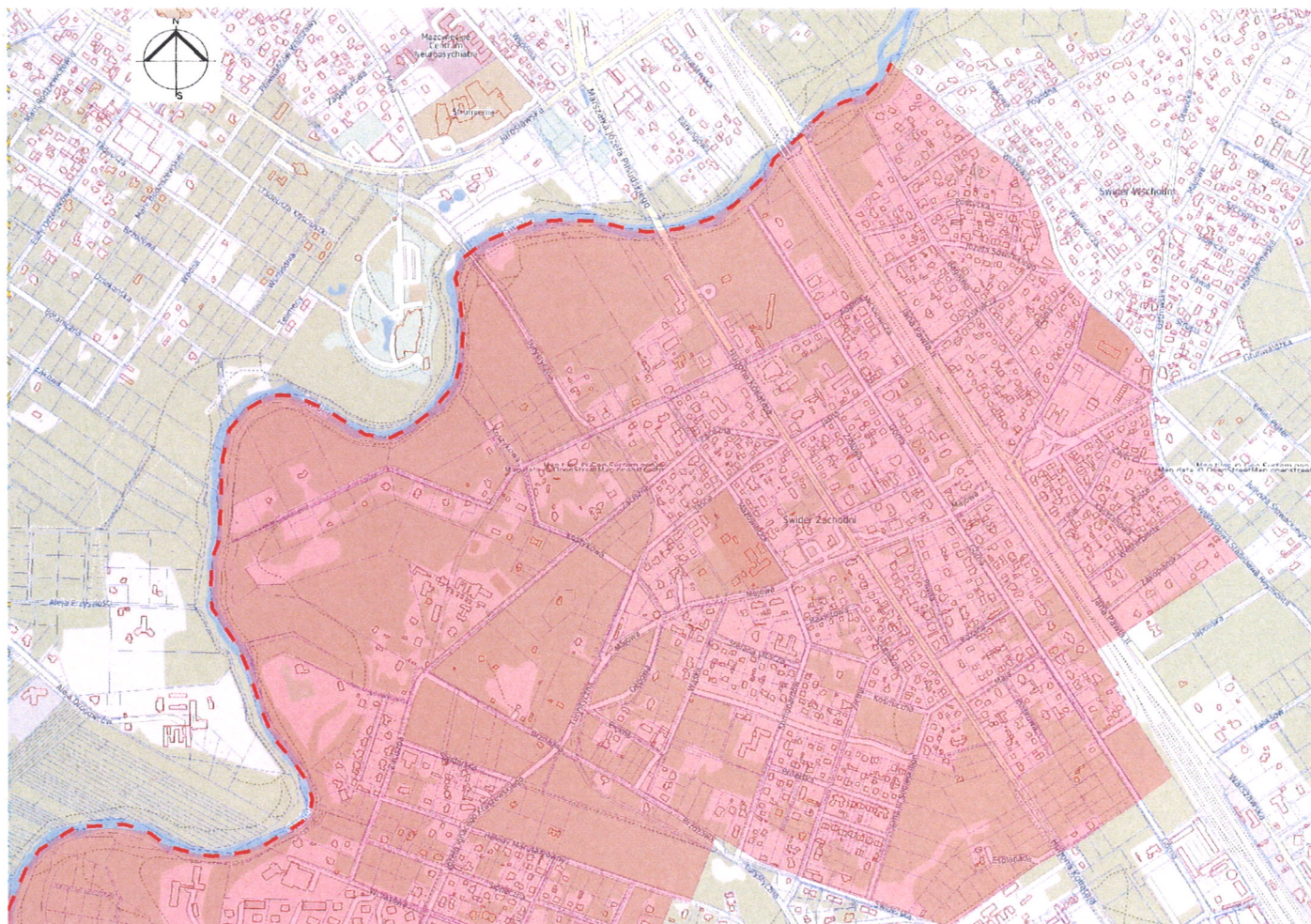
Północna część Świdra powiązana była z Warszawą koleją szerokotorową Warszawa-Dęblin, zelektryfikowana w 1936 r. na odcinku W-wa-Otwock. Środkowa część powiązana była kolejką wąskotorową Warszawa-Karczew, a południowa miała linię autobusową Związku Komunalnego Powiatu Warszawskiego, biegnąca z Warszawy do Karczewa przez Otwock i Śródborów. W 1932 r. Świder, z uwagi na sąsiedztwo uzdrowiska Otwock, został włączony w granice strefy ochrony sanitarnej tego miasta. Znajdowało się tu wiele pensjonatów i willi, których właściciele nie przyjmowali chorych na gruźlicę. Atrakcją dla letników były prywatne plaże nad rzeką. Jedną z nich znajdowała się przy południowo-zachodniej granicy Bojarowa. Najbardziej znane położone były w okolicach letniskach: w Świdrach Wielkich (gdzie znajdowała się przystań i wynajem kajaków) oraz w Świdrach Małych. W okresie międzywojennym Świder nazywano „perłą podstołecznych letnisk”. W istniejących tu domach, willach i dworkach wypoczywało latem około 300 letników. Otoczenie tych obiektów stanowiły ogródki warzywne, kwiatowe i owocowe oraz parki z drzewami i krzewami liściastymi, wyróżniającymi obszar letniska od Otwocka zalesionego sosnami.

Na terenie osady działały dwa stowarzyszenia: Właściciele Nieruchomości (willa „Zieleniec”, ul. Sosnowa 11) i Przyjaciół Świdra z siedzibą w willi „Anulka” (ul. Zaciszna 16). W l. 1935/36 stowarzyszenia te i mieszkańcy Świdra rozpoczęli starania zmierzające do utworzenia stacji klimatycznej i samodzielnego uzdrowiska „Świder”. Prawdopodobnie w tym czasie sporządzono plan regulacyjny ustalający porządek zabudowy, zabezpieczający dojścia do rzeki, plaż, zaprojektowanych bulwarów rzecznych, wyznaczający tereny parków, zieleńców, boiska sportowe oraz place pod gmachy użyteczności publicznej (Łażewski B., *Świder i jego okolice*, s. 10). Plan ten jest bliżej nieznanym, tak jak i sposób jego realizacji. W Świdrze zakładały swoje ośrodki kolonijno- wypoczynkowe różne organizacje społeczne z Warszawy np. Fundacja Pracowników Umysłowych Administracji Wojskowej, Fundusz Pomocy Pracowników PZUW. Teren d. folwarku i osady Andriollego „Brzegi” należał do Związku Pracowników Poczt, Telegrafów i Telefonów. Istniały placówki oświatowe, m.in. powszechna szkoła 7.klasowa dla dzieci z okolicznych terenów i Świdra (ul. Wiosenna), Zakład Naukowo-Wychowawczy pw. Św. Tereski (połączenie zakładu naukowego z pensjonatem dla dzieci; ul. Mickiewicza róg Al. Słowackiego) – przy zakładzie funkcjonował żłobek i kaplica. W l. 1914-24 powstało z inicjatywy prof. St. Kalinowskiego pierwsze polskie obserwatorium magnetyczne z urządzeniami do pomiarów magnetyzmu ziemskiego (od 1947 r. Obserwatorium Geofizyczne PAN). Na terenie letniska funkcjonowało też wiele sklepów spożywczych, targowisko, działali rzemieślnicy różnych branż. Dzielnica handlowa wytworzyła się w bliskim sąsiedztwie stacji kolei szerokotorowej. Kolei ta uzyskała nowe wiaty przystankowe w latach 30. XX w., podczas elektryfikacji. Trzy lata wcześniej do wielu świderskich budynków doprowadzono energię elektryczną z elektrowni w Falenicy.

Dopiero przed 1939 r. oficjalnie uznano lecznicze właściwości nadświdrzańskiego klimatu. Wtedy powstało tam sanatorium dla nerwowo chorych dra Rafała Beckera. Z wcześniejszych zakładów leczniczych należy wymienić istniejący w Bojarowie Lecznicy Zakład Termopatyczny założony u schyłku XIX w. przez K. M. Oskragiełło oraz „Dom Zdrowia” im. Bronisławy i Kazimierza Dłuskich przy ul. Majowej.

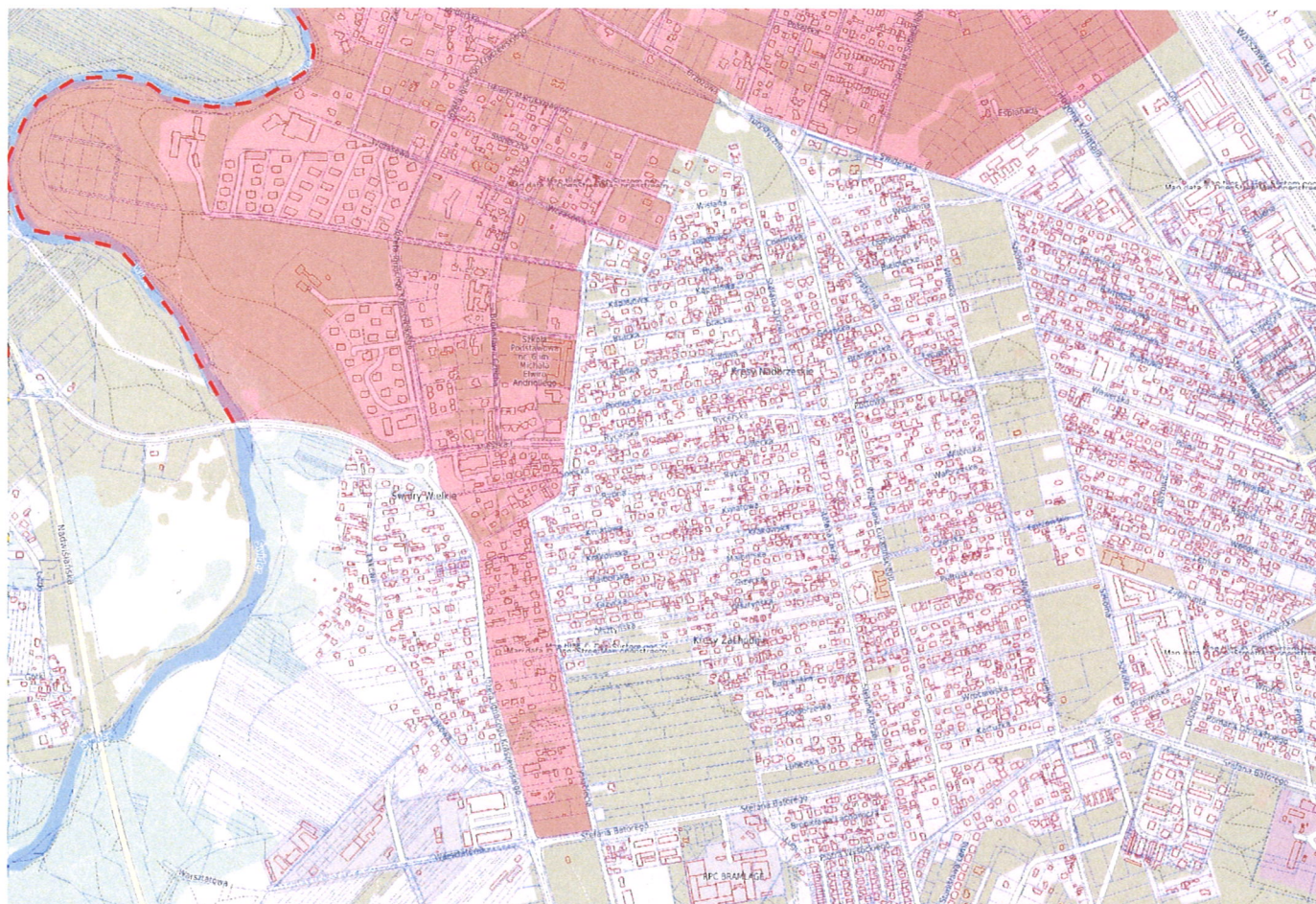
Po zlikwidowaniu gminy miejskiej Falenica Letnisko w 1951 r. Letnisko Świder znalazło się w granicach Józefowa, a w 1952 r. zostało włączone w granice administracyjne Otwocka. W l. 1945-52 przy ul. Mickiewicza 21 funkcjonowało Ognisko „Świder” Towarzystwa Przyjaciół Dzieci Ulicy, założonego w 1928 r. na warszawskiej Pradze przez pedagoga Kazimierza Lisieckiego „Dziadka”. W latach PRL-u także wiele innych nieruchomości letniska zostało przejętych przez Skarb Państwa np. Bojarów, którego część gruntów zajmował Ośrodek Wypoczynkowy „Wisła”. Na terenie d. folwarku Brzegi i tzw. domków Andriollego do ok. 2005 r. funkcjonował Ośrodek Wypoczynkowy Związku Zawodowego Pracowników Łączności (pozostałości drewnianej zabudowy rozebrano po pożarze ok. 2005 r. budując nowe osiedle mieszkaniowe). Jest to teren ograniczony ul. Chrobrego i Wczasową.

1. Miejscowość	OTWOCK	5. Nazwa zabytku (jak w karcie) adres	6. Zawartość załącznika
2. Gmina – dzielnica	Otwock		
3. Powiat	otwocki		
4. Województwo	mazowieckie		
UKŁAD URBANISTYCZNY D. LETNISKA ŚWIDER		Obszar historycznego układu urbanistycznego d. letniska Świder	



PLAN SYTUACYJNY • SKALA 1:15 000

Kolorem czerwonym oznaczono obszar układu urbanistycznego d. Letniska Świder ujęty w wojewódzkiej ewidencji zabytków przez MWKZ

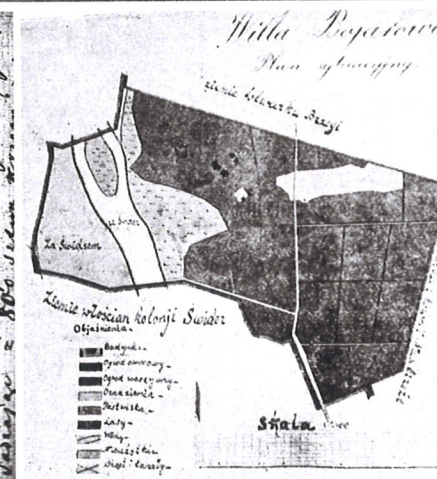
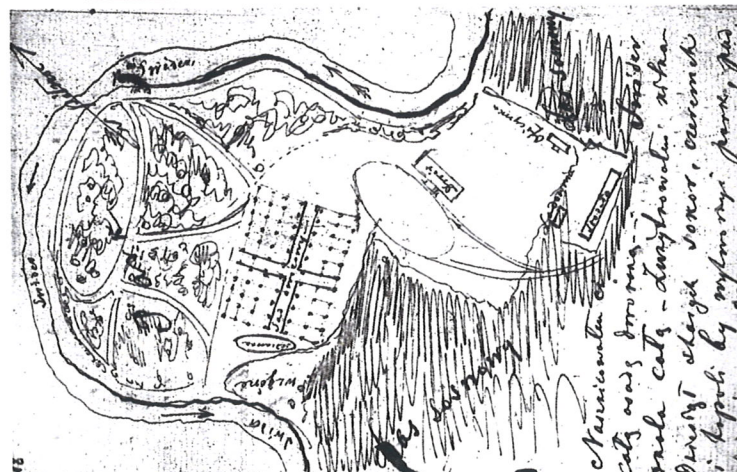
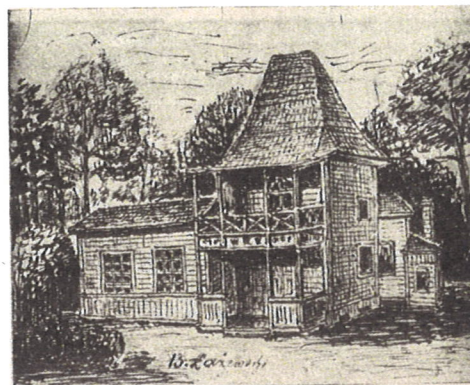
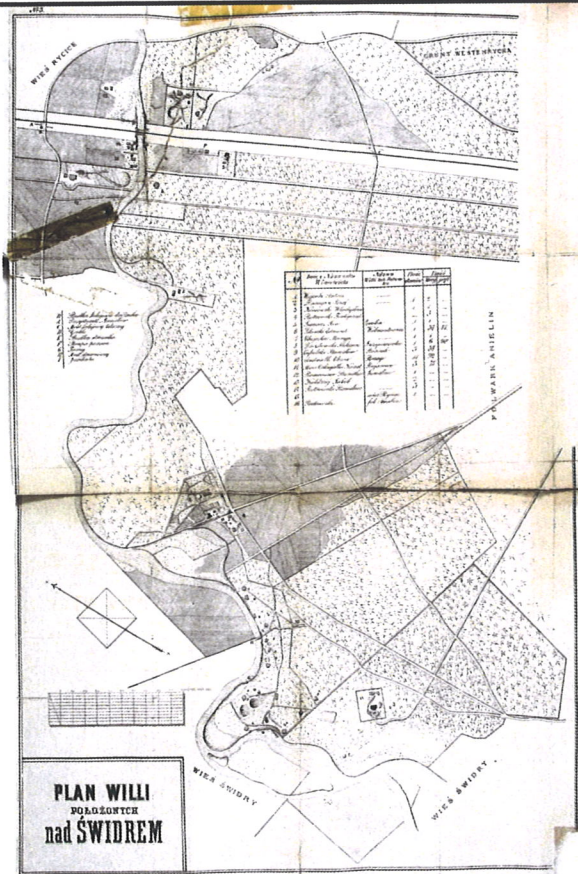


PLAN SYTUACYJNY • SKALA 1:15 000

Kolorem czerwonym oznaczono obszar układu urbanistycznego d. Letniska Świdry ujęty w wojewódzkiej ewidencji zabytków przez MWKZ

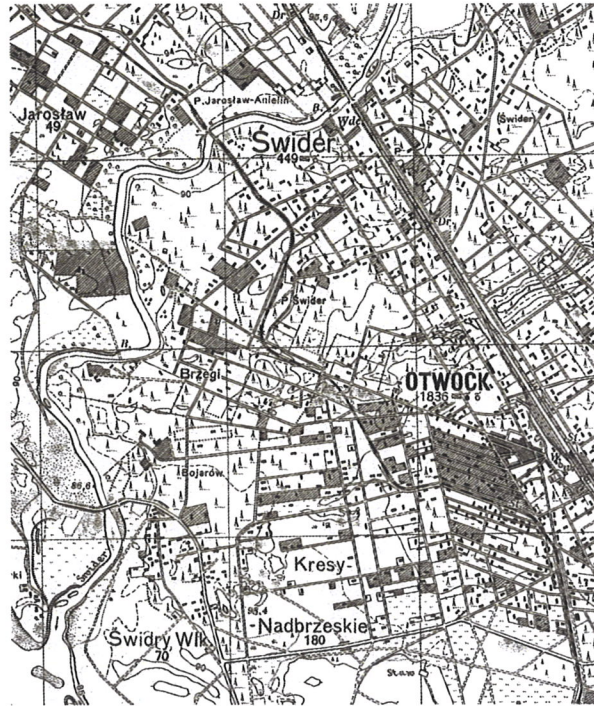
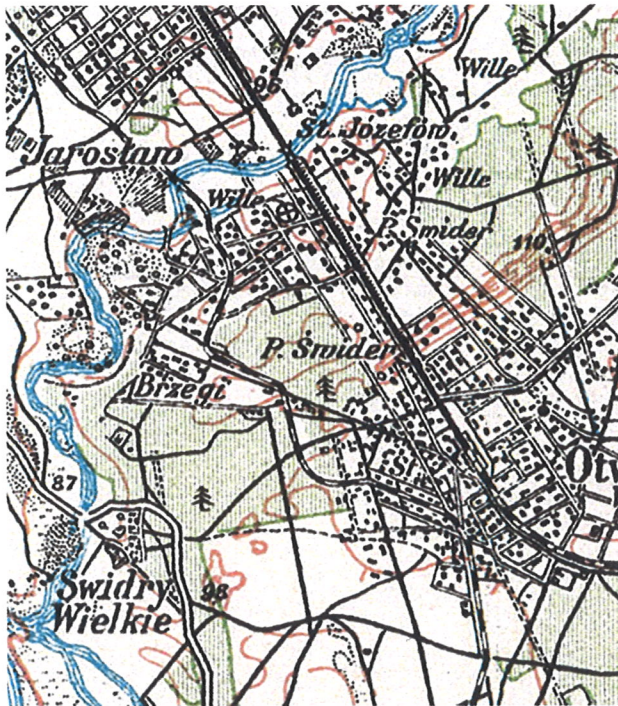
Granice historycznego układu urbanistycznego zweryfikowane przez MWKZ: ul. Wiązowska – ul. Ostrowska – ul. Reymonta – wzdłuż granicy działek pomiędzy ulicami Zakopiańską a Japońską – wzdłuż torów kolejowych – w poprzek działki nr 96 (obręb 42) i ul. Górnej – pd-wsch. granica dz. nr 84, 83, 35/4, 35/7, 35/6, 35/1 (obręb 42), 59/5, 33, 30, 29, 28, 27, 26 (obręb 41) – ul. Świderska – wsch. granica działek nr 4, 41 i 45 (obręb 11) – ul. Słoneczna – ul. Łokietka – ul. Wczasowa – ul. Tysiąclecia – ul. Batorego – ul. Kraszewskiego i dalej brzegiem rzeki Świdra (granica umowna). W zakres wpisu nie wchodzi zewnętrzne ulice graniczne układu (zgodnie z przebiegiem działek).

1. Miejscowość	OTWOCK-ŚWIDER ZACH.	5. Nazwa zabytku (jak w karcie) adres	UKŁAD URBANISTYCZNY D. LETNISKA ŚWIDER	dokumentacja ikonograficzna archiwalna (verte)
2. Gmina	Otwock			
3. Powiat	otwocki			
4. Województwo	mazowieckie			

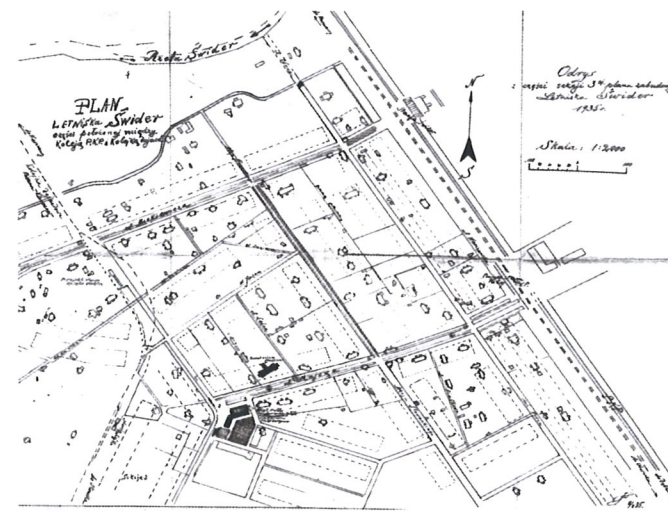


IL. 1. Plan willi położonych nad Świdrem, z: E. Diehl., *Wille w Otwocku i warunki pobytu tamże*, 1893, tabl. 10
 IL. 2 a i b. Dworek „Mój” E. Andriollego i poniżej folwark „Brzegi” E. Adriollego, ok. 1885 (IL. 2 a z: B. Łażewski, *Świder i jego okolice*, Warszawa 1936, s.15;
 IL. 2 b z: Ajdacki P., *Otwock 1916-2011. Źródła do dziejów miasta*, Otwock 2011, s. 52) IL. 3 a i b. Dworek „Bojarów” – widok od ogrodu i plan folwarku
 „Bojarowo”, z: E. Kasperowicz, *Otwock-uzdrowisko. Informator* 1925, s.87

Opracowanie załącznika : mgr Ewa Popławska-Bukała



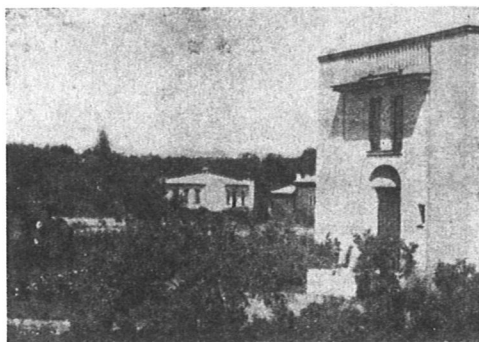
IL. 4. Mapa topograficzna okolic Warszawy (fragment), skala oryginału 100 000
 IL. 5. Mapa Wig_P40-S32-f_Otwock_1933 (fragmenty) skala oryginału 1:25000
 IL. 6. Mapa WIG P40_S32_Warszawa_Poludnie 1931-32 (fragment) skala oryginału 100 000 Archiwum map wig
 IL. 7. Austriacka mapa topograficzna, 1911 ark. 3166 (fragment) skala oryginału 75 000 z: Ajdacki P., *Otwock 1916-2011...*, s. 56
 IL. 8. Plan regulacji centrum Świdra, 1935 z: Ajdacki P., *Otwock 1916-2011...*, s. 68



ZAŁĄCZNIK DO KARTY EWIDENCYJNEJ

Nr 3

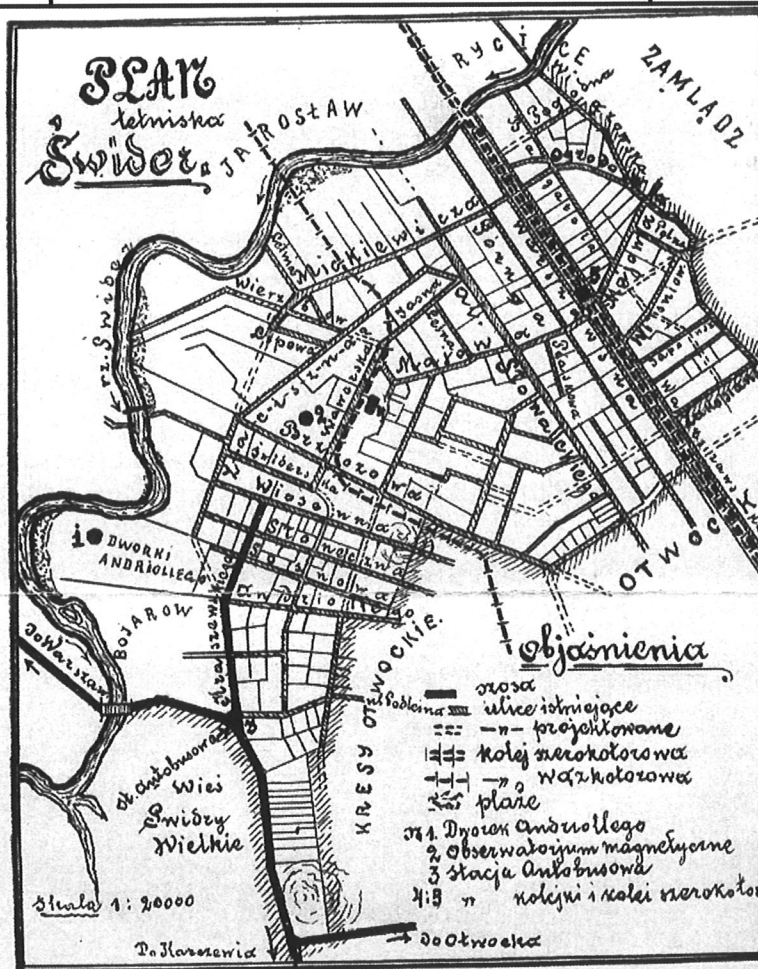
1. Miejscowość	OTWOCK-ŚWIDER ZACH.	5. Nazwa zabytku (jak w karcie) adres UKŁAD URBANISTYCZNY D. LETNISKA ŚWIDER	6. Zawartość załącznika dokumentacja ikonograficzna archiwalna i cd. p.12, 13 (verte)
2. Gmina	Otwock		
3. Powiat	otwocki		
4. Województwo	mazowieckie		



IL. 9. Pensjonat „Nowy Dworek”,
ul. Brzozowa 3, 1936

IL. 10. Obserwatorium Magnetyczne,
ul. Brzozowa 2, 1936, z: B. Łażewski,
Świder i jego okolice, Warszawa 1936,
s.18 i n.

IL. 11. Plan letniska Świder, 1936, jw.



IL. 12. Pensjonat „Anulka”, ul. Zaciszna,
1936 z: B. Łażewski, *Świder i jego okolice*,
Warszawa 1936, s.15 i n

IL. 13. Pensjonat „Zieleniec”, ul. Sosnowa,
1936, jw.

Opracowanie załącznika: mgr Ewa Popławska-Bukała

cd. p. 12

Na obszernej działce d. pensjonatu „Anulka” przy ul. Zacisznej, rozebranego w poł. lat 90-tych XX w., także zbudowano osiedle mieszkaniowe, nawiązujące architekturą do stylu świdermajer. Ponadto na terenie d. letniska powstało wiele obiektów usługowych, związanych z ochroną zdrowia, opieką społeczną, oświatą i kultem religijnym. Wzniesiono kościół św. Teresy od Dzieciątka Jezus przy ul. Kołłątaja (1980/1982) i wiele innych obiektów. Jeszcze w latach 60. rozebrano torowiska kolejki wąskotorowej, biegnące obecną. ul. Turystyczną i Wawerską. Opracowano wówczas nowy program zagospodarowania rzeki Świder (m.in. planowano odpowiednie zabezpieczenie dojeżdż do plaż), który zrealizowany został tylko częściowo. W ostatnich latach przeprowadzono szereg inwestycji drogowych pozwalających na odciążenie głównej arterii – ul. Kołłątaja; wykonano bezkolizyjny przejazd pod torami kolejowymi, kilka rond, ciągów pieszo-rowerowych, parkingów itd.

cd. p. 13

Główne osie komunikacyjne układu to: ul. Kraszewskiego (d. droga z Mładza do Karczewa) ul. Świdzka-Brzozowa, ul. Kołłątaja (d. Słowackiego), Mickiewicza, Majowa. Układ przestrzenny tworzą kwartały zabudowy o różnej wielkości i stopniu zainwestowania. Przy granicy zachodniej, wzdłuż brzegów rzeki występują tereny niezabudowane, biegną tu swobodnie poprowadzone ciągi spacerowe. Od strony północno-wschodniej d. letniska – tereny luźnej, ale intensywnej zabudowy. Część północna, o XIX-wiecznym rodowodzie, ma układ dróg równoległych do torów: ul. Górna, Kołłątaja (d. Al. Słowackiego), Jana Pawła II (Warszawska) i nieregularnych np. ul. Sowińskiego, Wiązowska. Al. Warszawska stanowiła niegdyś ważny trakt spacerowy prowadzący z „Otwocka Stacyjnego” przez wydmę „Feliksów” do brzegów rzeki. W części tej występuje duże skupisko obiektów wolnostojących: jedno-lub wielorodzinnych budynków z ogródkami. Tu znajdują się też obiekty handlowe i oświatowe.

Nieznormalizowane działki i swobodna lokalizacja zabudowy (przeważnie mieszkaniowej) wyróżnia środkową część planu d. letniska. Należą do niej XIX-wieczne Brzegi i Bojarowo - częściowo zurbanizowane. Zabudowa wypełniająca część południową (w pasie między ul. Kraszewskiego a Tysiąclecia) usytuowana jest na wąskich i prostokątnych działkach, często wtórnie dzielonych. Z małymi wyjątkami jest to zabudowa współczesna.

ZABUDOWA

Na terenie d. letniska występują budynki, które nie tworzą jednolitego zespołu. Wśród obiektów historycznych dużą grupę stanowią budynki drewniane w większości wzniesione w stylu „świdermajer”: d. pensjonaty, wille i domy letniskowe. Usytuowane są głównie przy ul. Mickiewicza (m.in. Mickiewicza 23, 25, 31, 33, 35, 43/47 „U Dziadka” i „Agatka”), Zacisznej (nr 16, 18, 20, 34) Wierzbowej (nr 3 d. pensjonat Meran, 7, 9, 11), Marusarzówny 35, 37), Majowej (14, 16, 24) itd. Cechuje je: wykonanie z drewna sosnowego (konstrukcja szkieletowa/sumikowo-łątkowa z wypełnieniem igliwem), prostopadłościennymi bryłami na ogół parterowe lub piętrowe z użytkowym poddaszem, do których dodano ganki, werandy (otwarte lub przeszklone, parterowe lub piętrowe z tarasami/bez, czasem z wieżyczkami), przykryte dwuspadowymi/wielospadowymi dachami o małym kącie nachylenia, bogata ażurowa ornamentyka detalu wykonanego laubzegami (motywy roślinne, zoomorficzne, zgeometryzowane). Kolejną grupę tworzą obiekty murowane: najczęściej wille wznoszone dla zamożniejszych właścicieli lub domy przeznaczone na wynajem z zespołem budynków pomocniczych (stróżówki i inne). Są to obiekty wolnostojące o zróżnicowanych gabarytach i planach, przeważnie 1.kondygnacyjne lub 3.kondygnacyjne. Jednym z najstarszych jest dworek/pałacyk „Bojarów przy ul. Kraszewskiego 87 oraz willa „Arturówka” przy ul. Bagatela 24. Przykładem modernistycznej willi jest natomiast dom o adresie Ambasadorska 3.

cd. załącznik 4

ZAŁĄCZNIK DO KARTY EWIDENCYJNEJ**Nr 4**

1. Miejscowość	OTWOCK-ŚWIDER ZACH.	5. Nazwa zabytku (jak w karcie) adres UKŁAD URBANISTYCZNY D. LETNISKA ŚWIDER	6. Zawartość załącznika cd. p. 13
2. Gmina	Otwock		
3. Powiat	otwocki		
4. Województwo	mazowieckie		

cd. p. 13

Przy ul. Brzozowej 2 zachował się zespół Obserwatorium Magnetyzmu Ziemskiego z 1914 r. Wśród przedwojennej zabudowy mieszkalnej, murowano-drewnianej można wymienić d. willę „Jawory” przy ul. Majowej 11. Powojenną zabudowę reprezentują różnego typu obiekty: drewniane o architekturze nawiązującej do popularnego stylu nadświderzańskiego, murowane bezstylowe lub współczesne postmodernistyczne.

LOKALNE DOMINANTY URBANISTYCZNE/WYSOKOŚCIOWE: kościół św. Teresy od Dzieciątka Jezus (ul. Kołłątaja 80/82), kościół Matki Boskiej Częstochowskiej (ul. Sowińskiego 17, położony w obrębie d. letniska, parafia Świder Wsch.), Komenda Powiatowa Straży Pożarnej w Otwocku (ul. Mieszka I 13/15), Z- Hotel Business & Spa (ul. Wczasowa 25), pawilony handlowe np. Biedronka (ul. Mazowiecka 2), Szkoła Podstawowa nr 5 im. J. Korczakowej (ul. Słowackiego 66), Starostwo Powiatu Otwockiego (ul. Komunardów 10), stacje paliw i inne.

POWIĄZANIA WIDOKOWE I PANORAMY: obszar od strony zach. i częściowo północnej ograniczony rzeką Świder o linii brzegowej ukształtowanej krajobrazowo, z licznymi wewnętrznymi i zewnętrznymi powiązaniem widokowymi z terenem położonym na drugim brzegu. Od strony Józefowa widoczne urozmaicone zakolami brzegi, skarpy i niewielkie plaże (główna plaża i kąpielisko miejskie przy ul. Turystycznej).

Reasumując układ urbanistyczny Świdra jest wynikiem rozwoju przestrzennego letniska w okresie od końca XIX w. do czasów obecnych. Przy czym największy rozwój miał miejsce w okresie międzywojennym. Strukturę urbanistyczną cechuje niejednorodny charakter – różne podziały funkcjonalno-przestrzenne (grunty leśne, zalesione wydmy, teren rezerwatu, zbiorniki wodne, plaże, rozproszona siatka ulic o zróżnicowanych parametrach, zróżnicowany układ działek (o powierzchni przeciętnie 2000-3000 m²); zabudowa indywidualna, jednorodzinna o małej skali oraz wielorodzinna, usługowa, sakralna (o większej skali) o wyraźnych cechach stylowych, charakterystycznych dla stylu „świdermajer” oraz historyzujących, modernistycznych i współczesnych - często bezwartościowych.

ZIELEŃ

Teren Świdra położony jest w granicach Warszawskiego Obszaru Chronionego Krajobrazu (WOChK) i w otulinie Mazowieckiego Parku Krajobrazowego (MPK). Znajduje się tu rezerwat przyrody „Świder” obejmujący pas szerokości 20 m po obu stronach koryta rzeki. Występują to różne gatunki nadbrzeżnych krzewów i drzew, łąki stanowiące ostoję fauny. Ponadto na leśnych działkach d. letniska znajdują się drzewa iglaste (sosny) i liściaste, funkcjonują leśne ogrody użytkowe. Na działkach o nr: 56 obręb 101, 1/11 i 3 obręb 5 występują pomniki przyrody.

Opracowanie załącznika : mgr Ewa Popławska-Bukała

(data i podpis)

wrzesień/październik 2020

PODSUMOWANIE

1. Dawne lotnisko Świder powstało w wyniku realizacji bliżej nieznanymi planów z lat 30.XX w. Z historycznych analiz wynika, że obejmuje swoim zasięgiem wcześniej rozparcelowane tereny, na których w końcu XIX w. założono osady. Nie obejmowało swoim zasięgiem terenów Zamlądza, który wg niektórych badaczy nazywany jest niesłusznie Świdrem Wsch.
2. Zabudowa skoncentrowana jest w części północno-wschodniej (niegdyś przy granicy z miastem Otwock). Teren zlokalizowany wzdłuż brzegów rzeki jest nierównomiernie zabudowany (dużą rolę odgrywają tu uwarunkowania przyrodnicze).
3. Świder Zach. posiada obowiązujące plany miejscowe dla 10 obszarów oznaczonych na rys. w zał. 1. Są to następujące plany:
 - nr 20. Uchwała Nr V/33/2003 Rady Miasta Otwocka z dn. 25.03.2003 r.
Zmiana miejscowego planu ogólnego zagospodarowania przestrzennego miasta Otwocka i zatwierdzenie miejscowego planu zagospodarowania przestrzennego, obejmującego działki nr 62, 63, 64, 65 w obrębie 108 przy ul. J. Słowackiego w Otwocku.
 - nr 25. Uchwała Nr XLVI/541/2002 Rady Miasta Otwocka z dn. 25.06.2002 r.
Zmiana miejscowego planu ogólnego zagospodarowania przestrzennego miasta Otwocka dla obszaru zwanego miejscowym planem zagospodarowania przestrzennego obszaru obejmującego swym zasięgiem pas terenów PKP oraz tereny do niego przyległe wraz z centrum, biegnący przez miasto Otwock z północnego zachodu na południowy wschód - etap I - a w skrócie Planem.
 - nr 19. Uchwała Nr VI/53/2003 Rady Miasta Otwocka z dn. 29.04.2003 r.
Miejscowy plan zagospodarowania przestrzennego obejmujący działki nr 71/5 i 71/6 w obrębie 3 w Otwocku.
 - nr 33. Uchwała Nr XXXII/361/2001 Rady Miasta Otwocka z dn. 22.05.2001 r.
Zatwierdzenie miejscowego planu zagospodarowania przestrzennego obejmującego działki nr 23 i 58 z obrębu 8 w Otwocku.
 - nr 34. Uchwała Nr XXXII/360/2001 Rady Miasta Otwocka z dn. 22.05.2001 r.
Miejscowy plan zagospodarowania przestrzennego obejmujący działkę nr 64 z obrębu 9 przy ulicy Zielnej w Otwocku.
 - nr 9. Uchwała Nr XXXVII/302/2005 Rady Miasta Otwocka z dn. 13.09.2005 r.
Miejscowy plan zagospodarowania przestrzennego "Świdrska" w Otwocku.
 - nr 42. Uchwała Nr XXI/205/2000 Rady Miasta Otwocka z dn. 23.05.2000 r.
Zmiana miejscowego planu ogólnego zagospodarowania przestrzennego miasta Otwocka i zatwierdzenie miejscowego planu zagospodarowania przestrzennego obszaru przyległego do rzeki Świder na terenie miasta Otwocka - etap I.
 - nr 27. Uchwała Nr XLV/522/2002 Rady Miasta Otwocka z dn. 30.04.2002 r.
Zmiana miejscowego planu zagospodarowania przestrzennego dla terenu ograniczonego ulicami Zaciszną, Słoneczną, Kraszewskiego i Wczasową w obrębie 6 w Otwocku.
 - nr 40. Uchwała Nr XIX/183/2000 Rady Miasta Otwocka z dn. 15.02.2000 r.
Miejscowy plan zagospodarowania przestrzennego terenu "Chrobrego".
 - nr 17. Uchwała Nr XI/107/2003 Rady Miasta Otwocka z dn. 28.10.2003 r.
Miejscowy plan zagospodarowania przestrzennego obszaru "Kresy Południowe - część A" w Otwocku.
4. Na terenie Świdra Zach. występują obiekty wpisane do rejestru zabytków:
 - wiatła peronowa z poczekalnią na stacji kolejowej Świder (nr rej. A-1017 z dn. 1.07.2010); willa przy ul. Bagatela 24 (nr rej. 940-A z dn. 31.01.1979); willa „U Dziadka” przy ul. Mickiewicza 43/47 (nr rej. A-1403 z dn. 9.11.2017); zespół budynków Obserwatorium Magnetyzmu Ziemi przy ul. Brzozowej 2/ Turystycznej 20: budynek pomiarów, Variometru, budynek mieszkalny, ogród (nr rej. nr rej. 943-A z dn. 14.04.1979)
5. W okolicach znajdują się stanowiska archeologiczne (AZP ark. 59-68)

ZAŁĄCZNIK DO KARTY EWIDENCYJNEJ

Nr 5

1. Miejscowość	OTWOCK-ŚWIDER ZACH.	5. Nazwa zabytku (jak w karcie) adres UKŁAD URBANISTYCZNY D. LETNISKA ŚWIDER	6. Zawartość załącznika dokumentacja fotograficzna stanu obecnego: ulice i zabudowa części północnej
2. Gmina	Otwock		
3. Powiat	otwocki		
4. Województwo	mazowieckie		



IL. 14. Linia kolejowa (widok w kierunku centrum Otwocka) - przedzielająca część północną. **IL. 15.** Ulica Jana Pawła II przebiegająca wzdłuż linii kolejowej – d. Świerczewskiego/Warszawska. **IL. 16.** Rondo przy ul. Grunwaldzkiej. Poniżej: **IL. 17.** Rozwidlenie ul. Majowej i Grunwaldzkiej przy rondzie. **IL. 18, 19.** Ulice: Bagatela i Słowackiego.



Opracowanie załącznika : mgr Ewa Popławska-Bukała

(data i podpis) wrzesień/październik 2020



IL. 20. Ulica Słowackiego – Szkoła Podstawowa nr 5 im. J. Korczakowej. **IL. 21.** Skrzyżowanie ul. Majowej i Wiązowskiej. **IL. 22.** Ulica Majowa – widok w kierunku pd. Poniżej: **IL. 23.** Ul. Ptasia – widok w kierunku pd. **IL. 24.** Styk ul. Wiązowskiej i Sowińskiego. **IL. 25.** Ulica Sowińskiego.

ZAŁĄCZNIK DO KARTY EWIDENCYJNEJ

Nr 6

1. Miejscowość	OTWOCK-ŚWIDER ZACH.	5. Nazwa zabytku (jak w karcie) adres	6. Zawartość załącznika
2. Gmina	Otwock	UKŁAD URBANISTYCZNY D. LETNISKA ŚWIDER	dokumentacja fotograficzna stanu obecnego: ulice i zabudowa części północnej i środkowej
3. Powiat	otwocki		
4. Województwo	mazowieckie		



IL. 26. Willa przy ul. Bagatela 24, wpisana do rejestru zabytków. IL. 27, 28, 29 Drewniane budynki przy ul. Sowińskiego 6a i Zacisznej 21, poniżej: Kołłątaja 78.
IL. 30. Rozbudowana willa przy ul. Jasnej 18a. IL. 31. Ul. Jasna – widok od strony torów kolejowych.



Opracowanie załącznika : mgr Ewa Popławska-Bukała

(data i podpis) wrzesień/październik 2020



IL. 32. Ul. Jasna – widok w kierunku pn. **IL. 33.** Zbieg ulic: Jasnej, Zacisznej i Kołłątaja. **IL. 34.** Skrzyżowanie ul. Kołłątaja i Zacisznej.
IL. 35. Drewniak przy ul. Zacisznej 23a. **IL. 36.** Kościół pw. św. Teresy od Dzieciątka Jezus przy ul. Kołłątaja 80/82 **IL. 37.** Koszykowa 44/50

ZAŁĄCZNIK DO KARTY EWIDENCYJNEJ

Nr 7

1. Miejscowość	OTWOCK-ŚWIDER ZACH.	5. Nazwa zabytku (jak w karcie) adres UKŁAD URBANISTYCZNY D. LETNISKA ŚWIDER	6. Zawartość załącznika dokumentacja fotograficzna stanu obecnego: ulice i zabudowa części środkowej i południowej
2. Gmina	Otwock		
3. Powiat	otwocki		
4. Województwo	mazowieckie		



IL. 38. Ulica Brzozowa – widok w kierunku wsch. IL. 39. Obserwatorium Magnetyzmu Ziemskiego przy ul. Brzozowej 2, rejestr zabytków. IL. 40, 41 Drewniana zabudowa ul. Mickiewicza: nr 37/1 i poniżej 43/47 „U Dziadka” (w rejestrze zabytków). IL. 42. Ul. Kraszewskiego/Brzozowa. IL. 43. Współczesne osiedle przy ul. Wczasowej.



Opracowanie załącznika : mgr Ewa Popławska-Bukała



IL. 44, 45. Drewniana zabudowa ul. Kraszewskiego IL. 46-48. Bojarowo - opuszczony zabytkowy dworek/pałacyk i powojenne pawilony warsztatów.

ZAŁĄCZNIK DO KARTY EWIDENCYJNEJ

Nr 8

1. Miejscowość	OTWOCK-ŚWIDER ZACH.	5. Nazwa zabytku (jak w karcie) adres	6. Zawartość załącznika
2. Gmina	Otwock	UKŁAD URBANISTYCZNY D. LETNISKA ŚWIDER	dokumentacja fotograficzna stanu obecnego: ulice i zabudowa części środkowej i południowej
3. Powiat	otwocki		
4. Województwo	mazowieckie		



IL. 49, 50. Ulica Ambasadorska – widok w kierunku wsch. i pozostałości ogrodzenia nieruchomości Ambasadorska 2. IL. 51. Sanktuarium MB Trzykroć Przedwicznej przy ul. Czecha. IL. 52. Ul. Batorego – pd. granica d. letniska. IL. 53. Ul. Kraszewskiego – odcinek pd. IL. 54. Ul. Tysiąclecia – odcinek pd.



Opracowanie załącznika: mgr Ewa Popławska-Bukała

(data i podpis)

wrzesień/październik 2020



IL. 55, 56. Pozostałości drewnianej zabudowy pd. części d. letniska przy ul. Tysiąclecia IL. 57. Wydma przy ul. Tysiąclecia

IL. 58. Skrzyżowanie ul. Tysiąclecia i Mieszka I. IL. 59, 60. Most na rzece Świder (ul. Nadwiślańska na granicy z Józefowem) i widok z mostu.